



# KURIER POWIATU STRZYŻOWSKIEGO



BIULETYN INFORMACYJNY SAMORZĄDU POWIATOWEGO W STRZYŻOWIE – MARZEC 2018 R.



„Noc Wielkanocna jest nocą nadzwyczajną, kiedy moc zmartwychwstałego Chrystusa pokonuje ostatecznie siły ciemności i śmierci, zapala w sercach wierzących nadzieję i radość”.

Św. Jan Paweł II



Z okazji  
Świąt Wielkanocnych  
mieszkańcom  
powiatu strzyżowskiego,  
naszym gościom i przyjaciołom  
składamy  
serdeczne życzenia:  
zdrowych i pogodnych świąt  
oraz wielu błogosławieństw  
od Zmartwychwstałego  
Chrystusa.

Rada i Zarząd  
Powiatu Strzyżowskiego

Wielkanoc 2018



ŚWIĄTYNIE POWIATU STRZYŻOWSKIEGO

egzemplarz bezpłatny



Robert Godek  
Starosta Strzyżowski

## Szanowni Państwo!

Rok 2018 upływa przede wszystkim pod znakiem 100-lecia odzyskania niepodległości przez Polskę. Także w powiecie strzyżowskim w ostatnim czasie miało miejsce wiele wydarzeń o znaczeniu historycznym. Naszym gościem była Pani Beata Szydło – Prezes Rady Ministrów Rzeczypospolitej Polskiej. W Warszawie i Brukseli odbieraliśmy nagrody dla drzewa-pomnika przyrody z naszego powiatu, ruszyły oczekiwane przez dziesięciolecia wielkie inwestycje komunikacyjne, takie jak obwodnica Czudca, duża obwodnica Strzyżowa, projektowane są odcinki drogi ekspresowej S19 przez obszar powiatu. Nasz samorząd wielokrotnie był też



Marek Jurzysta  
Przewodniczący Rady  
Powiatu Strzyżowskiego

nagradzany na poziomie wojewódzkim i ogólnopolskim za realizację różnorodnych przedsięwzięć inwestycyjnych i rozwojowych. Na łamach niniejszego biuletynu chcemy podzielić się z Państwem częścią działań, które podjął Powiat Strzyżowski w ostatnich latach, a których realizacja stała się możliwa dzięki pracy i zaangażowaniu Państwa Radnych Rady Powiatu, Członków Zarządu Powiatu i Pracowników naszych jednostek. Serdecznie dziękujemy i cieszymy się, że efekty rzetelnej pracy samorządowej i harmonijnego współdziałania przez kolejne dziesięciolecia służyc będą wszystkim mieszkańcom.

## RADA POWIATU STRYŻÓWSKIEGO V KADENCJI (2014–2018)

- Marek Jurzysta** – radny z gminy Czudec, Przewodniczący Rady Powiatu Strzyżowskiego
- Kazimierz Kania** – radny z gminy Czudec, Wiceprzewodniczący Rady Powiatu
- Marek Szorc** – radny z gminy Czudec
- Marian Złotek** – radny z gminy Czudec, członek Zarządu Powiatu
- Tomasz Garncarski** – radny z gminy Frysztak, Przewodniczący Komisji do Spraw Budżetu i Rozwoju Powiatu
- Robert Godek** – radny z gminy Frysztak, Starosta Strzyżowski
- Zdzisław Sarna** – radny z gminy Frysztak, Przewodniczący Komisji do Spraw Społecznych i Ochrony Zdrowia
- Maria Chuchla** – radna z gminy Niebylec, Wiceprzewodnicząca Rady Powiatu
- Józef Dzindzio** – radny z gminy Niebylec, Przewodniczący Komisji Infrastruktury, Rolnictwa i Ochrony Środowiska
- Tadeusz Gruba** – radny z gminy Niebylec, członek Zarządu Powiatu
- Adam Bieryło** – radny z gminy Strzyżów
- Tadeusz Niemiec** – radny z gminy Strzyżów
- Stanisław Stasiowski** – radny z gminy Strzyżów, Przewodniczący Komisji Rewizyjnej
- Jan Stodolak** – radny z gminy Strzyżów, Wicestarosta Strzyżowski
- Marek Śliwiński** – radny z gminy Strzyżów
- Bogdan Żybura** – radny z gminy Strzyżów
- Małgorzata Książek** – radna z gminy Wiśniowa, Przewodnicząca Komisji Edukacji, Kultury i Sportu
- Piotr Myčka** – radny z gminy Wiśniowa, członek Zarządu Powiatu
- Grzegorz Tomaszewski** – radny z gminy Wiśniowa



## ZARZĄD POWIATU STRYŻÓWSKIEGO V KADENCJI (2014–2018)



- Robert Godek** – Starosta Strzyżowski
- Jan Stodolak** – Wicestarosta Strzyżowski
- Tadeusz Gruba** – członek Zarządu Powiatu
- Piotr Myčka** – członek Zarządu Powiatu
- Marian Złotek** – członek Zarządu Powiatu
- Urszula Liszka-Bawoł** – Skarbnik Powiatu Strzyżowskiego
- Jacek Boho** – Sekretarz Powiatu Strzyżowskiego
- Natalia Barzyk** – podinspektor w Biurze Rady i Zarządu Powiatu Strzyżowskiego

## GIMNAZJALISTO – WYBIERZ SZKOŁY W NASZYM POWIECIE!

*Czekają na Ciebie: ciekawe profile kształcenia, wsparcie stypendialne, możliwość nowoczesnego kształcenia zawodowego, w tym praktyki zagraniczne w atrakcyjnych krajach Unii Europejskiej.*

Liceum Ogólnokształcące im. Adama Mickiewicza w Strzyżowie przygotowało dla tegorocznych gimnazjalistów bogatą ofertę edukacyjną, która w przyszłości umożliwi im podjęcie studiów wyższych na najlepszych uczelniach w Polsce. Absolwenci gimnazjów mogą wybrać klasę pierwszą o ukierunkowaniu: politechnicznym z rozszerzeniem z matematyki, promedycznym z biologii, humanistycznym z języka polskiego i menadżerskim z geografii.



Zespół Szkół Technicznych w Strzyżowie zaprasza do technikum w następujących zawodach: analityk, logistyk,



ekonomista, handlowiec, informatyk, mechanik, technik agrobiznesu, usług fryzjerskich i pojazdów samochodowych oraz do Szkoły Branżowej I Stopnia do nauki w 23 zawodach, w tym m.in.: sprzedawca, fryzjer, operator obrabiarek skrawających, mechanik pojazdów samochodowych, ślusarz, elektromechanik, mechanik – monter maszyn i urządzeń. Szkoła zapewnia także możliwość zdobywania wiedzy w dwuletniej Szkole Policealnej w zawodzie informatyk oraz w Liceum Ogólnokształcącym dla Dorosłych.

Zespół Szkół w Czudcu zaprasza młodzież do Liceum Ogólnokształcącego, w tym klas mundurowych z edu-



kacją: strażacko-ratowniczą i wojskową (**nowość**). Z kolei w technikum uczniowie mogą uzyskać wykształcenie i tytuł technika w zawodach: kelner, technik żywienia i usług gastronomicznych, obsługi turystycznej, hotelarstwa, architektury krajobrazu i budownictwa. W Szkole Branżowej I Stopnia proponuje się absolwentom gimnazjów naukę w zawodach: kucharz, monter zabudowy i robót wykończeniowych w budownictwie, murarz-tylnik, pracownik pomocniczy obsługi hotelowej i w oddziale wielozawodowym.

## STRYŻÓW – STOLICA NASZEGO POWIATU

Powiat Strzyżowski jest organem prowadzącym dla szkół ponadgimnazjalnych: Liceum Ogólnokształcącego im. Adama Mickiewicza w Strzyżowie, Zespołu Szkół Technicznych w Strzyżowie i Zespołu Szkół w Czudcu oraz Specjalnych Ośrodków Szkolno-Wychowawczych w Strzyżowie i we Frysztaku. Priorytetowe kierunki działań Powiatu w zakresie polityki edukacyjnej to m.in.: powiązanie procesu edukacyjnego z wymogami rynku pracy poprzez tworzenie nowych typów szkół i kierunków kształcenia dostosowanych do aktualnych tendencji i potrzeb rynku pracy, modernizacja bazy lokalowej szkół i placówek oświatowych pod kątem dostosowania do współczesnych standardów, a także obniżenia kosztów ich funkcjonowania, poprawa bazy sportowo-rekreacyjnej w powiecie, wzmacnianie wychowawczej roli szkoły, dążenie do partnerstwa szkół z podmiotami zewnętrznymi, tj. uczelniami i szkołami wyższymi, ośrodkami badawczymi, podmiotami gospodarczymi w celu lepszego przygotowania młodzieży do funkcjonowania na rynku pracy i kontynuacji kształcenia.

W ciągu ostatnich kilku lat, na terenie nieczynnej cegielni w Dobrzechowie powstała nowoczesna placówka badawczo-edukacyjna, umożliwiająca prowadzenie



Główny budynek Centrum Kształcenia Praktycznego w Dobrzechowie. Wartość budowy oraz zakupu urządzeń i wyposażenia: 14 225 098,69 zł

praktycznej działalności szkoleniowej dla młodzieży oraz osób dorosłych w laboratoriach wyposażonych w maszyny i urządzenia o wysokich parametrach technicznych i dydaktycznych, w tym najnowocześniejsze obrabiarki sterowane numerycznie, w kompletnej stacji diagnostycznej z własnymi samochodami oraz w hali z konwencjonalnymi maszynami stosowanymi w przemyśle. W ramach środków własnych Powiatu w Zespole Szkół Technicznych w Strzyżowie zmodernizowano salę



Zmodernizowana sala gimnastyczna przy Zespole Szkół Technicznych w Strzyżowie. Wartość modernizacji: 150 964,79 zł

gimnastyczną, a przy głównym budynku szkoły powstał parking. Trwają prace związane z przebudową boiska wielofunkcyjnego i bieżni przy Zespole Szkół Technicznych oraz kortu tenisowego przy Liceum Ogólnokształcącym w Strzyżowie, przy Specjalnym Ośrodku Szkolno-Wychowawczym w Strzyżowie zaś budowa szybu i montaż windy przystosowanej dla osób niepełnosprawnych.

Powiat Strzyżowski w sposób szczególny zaangażował się w realizację projektów edukacyjnych z wykorzystaniem środków zewnętrznych, mających na celu podniesienie jakości kształcenia ogólnego, zawodowego,



Uczniowie Zespołu Szkół Technicznych w Strzyżowie podczas praktyk zagranicznych w Lipsku wraz z dyrektorem szkoły Panem Adamem Witkiem i Wicestarostą Strzyżowskim Panem Janem Stodolakiem



Nowoczesna pracownia analityczna w Zespole Szkół Technicznych w Strzyżowie

specjalnego oraz praktycznego, a także doposażenie szkół i placówek w nowoczesny sprzęt. Na uwagę zasługuje realizacja projektów, w ramach których szkoły wyposażane są w nowoczesny sprzęt i pomoce dydaktyczne, nauczyciele i uczniowie zaś zdobywają nowe kwalifikacje i umiejętności, w tym poprzez atrakcyjne praktyki i staże zagraniczne m.in. w Niemczech i Włoszech.

Kolejnym działaniem Powiatu, obok kontynuacji dobrze funkcjonującego od wielu lat systemu stypendialnego dla uzdolnionej młodzieży, są zaawansowane prace nad stworzeniem lokalnego programu wyrównywania szans, w ramach którego możliwe będzie wsparcie finansowe kosztów przejazdu uczniów do szkół ponadgimnazjalnych prowadzonych przez Powiat. Ponadto, mając na względzie potrzeby i oczekiwania uczniów i rodziców w zakresie stworzenia dogodniejszych połączeń komunikacyjnych, podjęte zostały kroki na rzecz uruchomienia linii autobusowych z miejscowości, z których dojazd do szkół powiatowych jest utrudniony.

Zapewnienie opieki medycznej mieszkańcom powiatu to jedno z najważniejszych zadań samorządu powiatowego. Zarząd Powiatu Strzyżowskiego podjął inicjatywę rozbudowy szpitala i wyposażenia go w nowoczesny sprzęt medyczny, co pozwoli

m.in. na poprawę jakości świadczonych usług i dostępności leczenia. W wyniku realizacji pierwszego etapu rozbudowy w dobudowanym do szpitala obiekcie na piętrze ulokowana została Kaplica Szpitalna pw. św. Brata Alberta, a na parterze Pracownia Tomografii Komputerowej, którą wyposażono w nowoczesny tomograf komputerowy do pogłębionej diagnostyki chorób wewnętrznych, urazów, diagnostyki głowy itp. Łączny koszt budowy kaplicy i pracowni tomografii komputerowej wraz z zakupem tomografu to: 2 990 158,82 zł.

W ramach dalszej rozbudowy szpitala planuje się połączenie budynków szpitalnych poprzez dobudowę nowego segmentu D, w którym umiejscowione zostaną m.in.: Zakład Diagnostyki Obrazowej (RTG i USG), pracownia endoskopii z oddzielnymi gabinetami kolonoskopii z pokojem wybudzeń i gastrokopii, a także gabinet bronchoskopii, który umożliwi uruchomienie nowych usług w zakresie chorób układu oddechowego. W wyniku przesunięć i zmiany dotychczasowej lokalizacji oddziałów w segmentach C i D na poziomie I piętra ulokowany zostanie Oddział Chirurgii z Pododdziałem Ortopedii, na II piętrze Oddział Chorób Wewnętrznych z Pododdziałem Kardiologii, na III zaś Oddział Ginekologiczno-Położniczy z Pododdziałem Neonatologii, które do tej pory znajdowały się na różnych poziomach. Ponadto dzięki realizacji projektu w segmencie A powstanie Oddział Anestezjologii i Intensywnej Terapii z 4 łózkami oraz izolatką, a na poziomie I nowoczesny blok operacyjny. Szpital zostanie także doposażony w sprzęt i aparaturę medyczną.

W 2015 r. do użytku mieszkańców oddana została Przychodnia Rehabilitacyjna, mieszcząca się w jedno-



Kaplica Szpitalna pw. św. Brata Alberta w Szpitalu Powiatowym w Strzyżowie



64-rzędowy tomograf komputerowy ze stołem o udźwigu do 225 kg



Przychodnia Rehabilitacyjna w Strzyżowie.  
Wartość inwestycji: 1 031 517,24 zł

kondygnacyjnym budynku dobudowanym do Powiatowej Przychodni Zdrowia, przy ul. Parkowej w Strzyżowie. Wybudowany od podstaw nowy obiekt powstał w krótkim czasie ze środków własnych Powiatu. Placówka świadczy kompleksowe usługi w zakresie rehabilitacji dla osób dorosłych i dzieci.



Zabezpieczenie i stabilizacja osuwiska wraz z odbudową odcinka drogi powiatowej nr 1930R Żarnowa–Glinik Zaborowski w miejscowości Żarnowa. Wartość: 3 258 814,89 zł



Budowa chodnika w ciągu drogi powiatowej nr 1927R Dobrzechów–Wysoka Strzyżowska–Węglówka. Wartość: 179 648,27 zł

Zadania drogowe realizowane w latach 2014–2018 na terenie gminy Strzyżów to m.in. zabezpieczenie dwóch osuwisk wraz z odbudową odcinków dróg powiatowych w Żarnowej i Bonarówce, 630 mb. nowej nawierzchni asfaltowej w Brzeżance, kładka dla pieszych i 410 mb. chodnika w Żarnowej, a w Wysokiej Strzyżowskiej chod-

niki o łącznej długości 850 mb. W 2018 r. planowana jest dalsza przebudowa odcinków dróg powiatowych: nr 1933R Wysoka Strzyżowska–Bonarówka–Żyżnów i nr 1928R Wysoka Strzyżowska–Gbiska–Strzyżów–Żarnowa, budowa chodnika w Grodzisku, a także przebudowa drogi dojazdowej do CKP w Dobrzechowie.



Jan Stodolak  
Wicestarosta Strzyżowski

*Pełniąc funkcję Wicestarosty Strzyżowskiego i radnego powiatowego, podejmowałem działania prorozwojowe i modernizacyjne oraz wzmocniłem aktywność w obszarze polityki edukacyjnej i ochrony zdrowia. Wspólnie z Zarządem i Radą Powiatu konsekwentnie realizowaliśmy strategię rozwoju edukacji poprzez stworzenie optymalnych warunków bazowych i kadrowych dla nowoczesnego kształcenia ogólnego, zawodowego i specjalnego. Dużym wyróżnieniem dla działań Powiatu w zakresie edukacji było powierzenie nam roli organizatora Ogólnopolskiej i Wojewódzkiej Inauguracji Roku Szkolnego 2017/2018 z udziałem Pani Premier Beaty Szydło i Pani Minister Edukacji Narodowej Anny Zalewskiej. Kolejne ważne działania Powiatu*

*to realizacja zadań z zakresu ochrony zdrowia. I na tym polu zauważalny jest na przestrzeni ostatnich lat duży postęp. Wybudowana została nowoczesna Przychodnia Rehabilitacyjna w Strzyżowie, zakupiono wysokiej klasy tomograf komputerowy, pozyskując na ten cel środki finansowe z rezerwy budżetu Państwa, oddano do użytku nową kaplicę szpitalną, przeprowadzono kompleksową informatyzację ZOZ w Strzyżowie, a w chwili obecnej trwa kolejny etap prac związanych z rozbudową i doposażeniem naszego szpitala. Przybliżając Państwu działania samorządu powiatowego z zakresu dwóch bardzo ważnych sfer, jakimi są edukacja i ochrona zdrowia, pragnę podkreślić, że pozostałe dziedziny życia społecznego, mające znaczący wpływ na ogólny rozwój powiatu, są również traktowane przez nas priorytetowo. Wspomnieć tutaj należy chociażby liczne inwestycje drogowo-mostowe, dbałość o środowisko naturalne, politykę prorodzinną i prospołeczną, działania w celu poprawy bezpieczeństwa mieszkańców czy aktywne wspieranie rozwoju kultury, lokalnej tradycji i dziedzictwa narodowego.*

## OGÓLNOPOLSKIE I WOJEWÓDZKIE ROZPOCZĘCIE ROKU SZKOLNEGO W CENTRUM KSZTAŁCENIA PRAKTYCZNEGO W DOBRZECHOWIE

4 września 2017 r. w Centrum Kształcenia Praktycznego w Dobrzechowie odbyła się Ogólnopolska i Wojewódzka Inauguracja Roku Szkolnego 2017/2018, której organizatorem był samorząd powiatowy w Strzyżowie na czele z Panem Robertem Godkiem Starostą Strzyżowskim i Panem Janem Stodolakiem Wicestarostą Strzyżowskim. Uroczystość swoją obecnością zaszczyliły: Prezes Rady Ministrów Rzeczypospolitej Polskiej Pani Beata Szydło i Minister Edukacji Narodowej Pani Anna Zalewska. W inauguracji udział wzięli również Senatorowie i Posłowie RP, Wojewoda Podkarpacki Pani dr Ewa Leniart, Marszałek Województwa Podkarpackiego Pan Władysław Ortyl, Podkarpacki Kurator Oświaty Pani Małgorzata Rauch, Pan Józef Jodłowski – Starosta Rzeszowski, Przewodniczący Konwentu Powiatów Województwa Podkarpackiego, a także wielu reprezentantów instytucji wojewódzkich, powiatowych i gminnych, samorządowcy, poczty sztandarowe, nauczyciele i uczniowie wraz z rodzicami.

Uroczystość rozpoczęła się Mszą świętą polową koncelebrowaną przez ks. dr. Jana Wolaka, Proboszcza Parafii pw. Niepokalanego Poczęcia NMP i Bożego Ciała w Strzyżowie oraz ks. Macieja Figurę Proboszcza Parafii pw. św. Stanisława w Dobrzechowie pod przewodnictwem Jego Ekscelencji ks. bpa Jana Wątroby, Ordynariusza Diecezji Rzeszowskiej.



W imieniu organizatorów wszystkich zebranych powitała Pani Wojewoda dr Ewa Leniart.

Pani Premier Beata Szydło i Minister Edukacji Narodowej Pani Anna Zalewska przedstawiły założenia nowej reformy edukacji oraz zadeklarowały zapewnienie pełnej opieki medycznej we wszystkich szkołach w Polsce,



a także podwyżki wynagrodzeń dla nauczycieli w rozpoczynającym się roku szkolnym. Pani Minister ogłosiła rok 2017/2018 „Rokiem dla Niepodległej”. Uroczystość zakończyło ślubowanie i pasowanie uczniów klasy pierwszej Szkoły Podstawowej im. H. Kołłątaja w Dobrzechowie. Pani Premier i Pani Minister spotkały się następnie z pracownikami Centrum Kształcenia Praktycznego w Dobrzechowie, które obdarowane zostało sprzętem komputerowym, a także z uczniami Specjalnego Ośrodka Szkolno-Wychowawczego we Frysztaku. Dostojni Goście dokonali także wpisów do Księgi Pamiątkowej dobrechowskiego CKP.



## GMINA CZUDEC



Przebudowa drogi powiatowej nr 1409R Zwiężczyca-Niechobrz-Czudec w miejscowościach Czudec i Przedmieście Czudeckie. Wartość: 1 593 741,58 zł



Przebudowa mostu w ciągu drogi powiatowej nr 1930R Żarnowa-Glinik Zaborowski w miejscowości Zaborów. Wartość: 5 735 560,36 zł



15-lecie Koronacji Cudownego Obrazu Matki Bożej Łaskawej i Powiatowo-Gminne Dożynki w Czudcu

W mijającej kadencji na terenie gminy Czudec realizowane były znaczące inwestycje drogowe. Powstało m.in.: ponad 3 km nowych nawierzchni dróg powiatowych, chodniki o łącznej długości 1 km, most w ciągu drogi powiatowej nr 1629R Pstrągowa-Stryżów wraz z dojazdami i przebudową skrzyżowania. Dużym przedsięwzięciem była budowa nowego mostu na rzece Wisłok w ciągu drogi powiatowej nr 1930R Żarnowa-Glinik Zaborowski w Zaborowie. Samorząd powiatowy pokryje też konieczny wkład własny do projektu Gminy Czudec w zakresie budowy mostu drogowego na rzece Wisłok, który włączał będzie obszar Zawisłocza i część Wyznego w budowaną obecnie przez samorząd województwa podkarpackiego obwodnicę Czudca.

Powiat Strzyżowski wytrwale realizuje również politykę edukacyjną. Dobrze rozwija się działające przy Zespole Szkół w Czudcu Centrum Kształcenia Praktycznego, w którym uczniowie mogą uczyć się zawodu w pracowniach gastronomicznych i hotelarskich. Główny budynek Zespołu Szkół po przeprowadzonych działaniach inwestycyjnych jest obecnie w pełni przystosowany do potrzeb osób niepełnosprawnych ruchowo.

Rada i Zarząd Powiatu Strzyżowskiego dofinansowują z budżetu Powiatu wiele imprez kulturalnych i turystycznych – niektóre z nich zyskują rangę wydarzeń o znaczeniu regionalnym i ponadregionalnym. 9 września 2017 r. wspólnie z Gminą Czudec i Parafią Świętej Trójcy w Czudcu nasz samorząd współorganizował powiatowo-gminne dożynki połączone z jubileuszem 15-lecia koronacji cudownego obrazu Matki Bożej Łaskawej oraz 300-lecia poświęcenia kaplicy Matki Bożej w miejscowym kościele.

Ważnym działaniem Rady i Zarządu Powiatu na terenie gminy Czudec, postulowanym przez kilka lat, było także docenienie trudnej pracy osób zatrudnionych w jednostce powiatowej, jaką jest Dom Pomocy Społecznej w Babicy wraz z filią w Pstrągowej Woli poprzez wdrożony w 2017 r. wzrost wynagrodzeń pracowników.



Marian Złotek  
członek Zarządu  
Powiatu Strzyżowskiego

*W latach 2014–2018 pełniłem funkcję członka Zarządu Powiatu Strzyżowskiego. Służąc naszej społeczności, starałem się skutecznie reprezentować gminę Czudec. W ścisłej współpracy z radnymi powiatowymi z naszej gminy: Panem Markiem Jurzystą – Przewodniczącym Rady Powiatu, Panem Kazimierzem Kanią – Wiceprzewodniczącym Rady Powiatu i Panem Markiem Szorcem, współdziałając z samorządem naszej Gminy, byliśmy skuteczni w pozyskiwaniu środków, które posłużyły ważnym inwestycjom na naszym terenie. Są zadania ponadgminne, służące wszystkim, które konsekwentnie wspierałem. Myślę zwłaszcza o szpitalu i modernizacji drogi wojewódzkiej nr 988 Babica-Warzyce. Jako historyk i społecznik dużo czasu poświęcam na*

*pisanie historii regionalnej. Między innymi dwa lata temu wraz z Panem dr. Marcinem Jurzystą wydaliśmy książkę „Na tej ziemi – szkolnictwo licealne i zawodowe w Czudcu”, która w konkursie ogólnopolskim „Historia zebrana. Konkurs i plebiscyt na najlepszą książkę historyczną” zajęła I miejsce w kategorii „Okiem Badacza” w II półroczu 2015 r. Aktualnie, wraz z Panią Justyną Trzeciak i Panią Andrzeją Soją pracuję nad monografią Szkoły Podstawowej w Czudcu z okazji przypadającego w tym roku 200-lecia założenia tej placówki.*



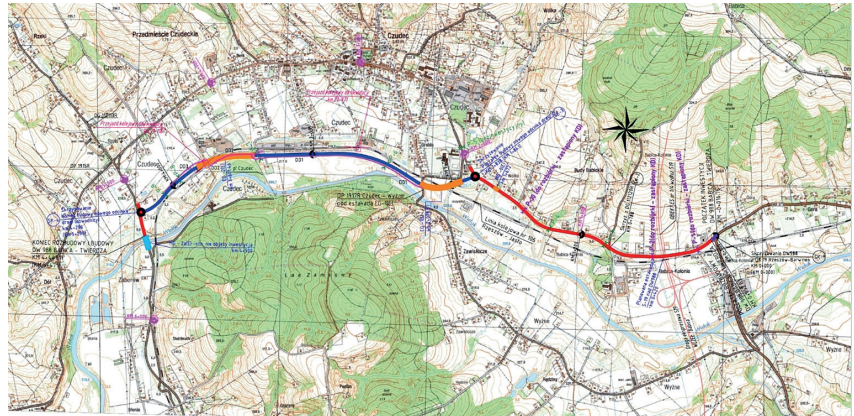
## BUDOWA DROGI S19 ORAZ OBWODNIC CZUDCA I STRYŻÓWA

Jednym z głównych starań władz powiatu stryżowskiego były działania na rzecz budowy oczekiwanych od dziesięcioleci inwestycji drogowych. Obecnie projekty te są sukcesywnie wdrażane. Trwa budowa obwodnicy Czudca. Pobiegnie ona pomiędzy istniejącą linią kolejową nr 106 Rzeszów–Jasło a rzeką Wisłok. Zgodnie z planem 2,5 km odcinek dwupasmowej obwodnicy ma zostać oddany do użytku 1 kwietnia 2019 r. W związku z tą inwestycją, na odcinku 1,93 km rozbudowana zostanie droga wojewódzka nr 988, powstaną też dwie duże estakady (nad linią kolejową, drogą powiatową i obszarem chronionym Natura 2000), most na potoku Wola, a także nowe chodniki, ścieżki rowerowe i zatoki autobusowe. W ramach inwestycji przewidziano także budowę i rozbudowę skrzyżowań, w tym dwóch rond. Koszt budowy obwodnicy oraz rozbudowy drogi wojewódzkiej nr 988 w kierunku centrum Czudca wyniesie 85,5 mln zł.

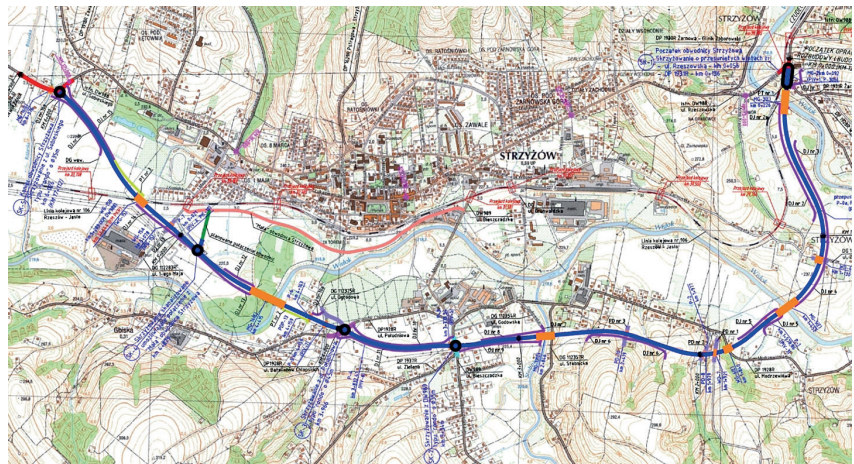
Ponad 6 km liczyć będzie zaś duża obwodnica Stryżowa. Droga o dwóch pasach ruchu (po 3,5 m każdy) poprowadzona zostanie nowym śladem, po południowej stronie Stryżowa, do połączenia z istniejącą drogą wojewódzką nr 988 Babica–Stryżów–Warzyce na wysokości Dobrzechowa. W ramach inwestycji, której koszt przewidywany jest obecnie na poziomie blisko 99 mln zł, powstanie ok. 25 obiektów inżynierskich, w tym: 5 mostów (m.in. 3 nad Wisłokiem), wiadukty oraz nowe przepusty. Inwestycja obejmie również budowę skrzyżowań, w tym dwupoziomowych, z drogami i linią kolejową oraz chodników, zatok autobusowych, ekranów akustycznych i in. Pojawią się też dodatkowe pasy lewoskrętów, włączeń i wyłączeń. Rozpoczęcie prac przy budowie obwodnicy Stryżowa zaplanowano na II kwartał 2018 r., a ich zakończenie na 31 października 2019 roku.

Trwają również kolejne etapy prac, mające na celu budowę drogi ekspresowej S19 na południe od Rzeszowa z węzłami w Babicy i Żarnowej-Gwoź-

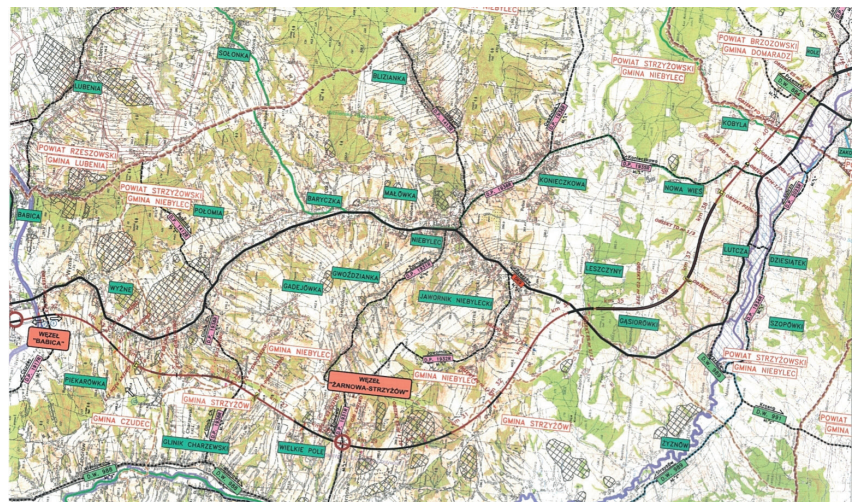
dziance. Obecnie opracowywana jest koncepcja programowa, która uściśli zakres rzeczowy i finansowy inwestycji. Na terenie powiatu stryżowskiego projektowane są m.in. tunele, estakady i dwa węzły. Realizacja 10-kilometrowego odcinka S19 do Babicy i kolejnego do Domaradza ma nastąpić do 2025 roku.



Planowany przebieg obwodnicy Czudca



Planowany przebieg obwodnicy Stryżowa



Przebieg drogi S19 przez obszar powiatu stryżowskiego

## GMINA FRYSZTAK

W ostatnich latach inwestycje Powiatu Strzyżowskiego na terenie gminy Frysztak dotyczyły modernizacji dróg i mostów, budowy chodników, wyposażenia jednostek powiatowych. Jedną z najciekawszych była budowa boiska lekkoatletycznego typu „Orlik” przy Specjalnym Ośrodku Szkolno-Wychowawczym we Frysztaku. Za kwotę



Boisko lekkoatletyczne typu „Orlik” przy SOSW we Frysztaku. Wartość: 2 563 361,34 zł

2 563 361,34 zł powstał kompleks sportowy o specjalnej nawierzchni z dwoma bieżniami 4 torowymi – okrężną na 200 m i prostą na 100 m, boiskiem wielofunkcyjnym, skoczniami – wżwyż i z rozbiegami do trójskoku i skoku

w dal oraz rzutnią do pchnięcia kulą. Przewidziano także podjazd dla niepełnosprawnych oraz ciąg dla pieszych z miejscami do siedzenia. Jest to pierwszy tego typu obiekt lekkoatletyczny na terenie powiatu strzyżowskiego.



Przebudowa mostów w ciągu drogi powiatowej nr 1320R Cieszyna–Huta Gogołowska–Kamienica wraz z dojazdami. Wartość: 1 772 872,82 zł



Budowa chodnika w miejscowości Glinik Średni w ciągu drogi powiatowej nr 1323R Frysztak–Gogołów–Klecie. Wartość: 1 122 146,74 zł



Robert Godek  
Starosta Strzyżowski

*W minionej kadencji mieszkańców gminy Frysztak w Radzie Powiatu reprezentowaliśmy wspólnie z Panami: Zdzisławem Sarną i Tomaszem Garncarskim. Na terenie naszej gminy funkcjonują 2 jednostki samorządu powiatowego w Strzyżowie: Dom Pomocy im. Jana Pawła II w Gliniku Dolnym i Specjalny Ośrodek Szkolno-Wychowawczy we Frysztaku. Kolejne nasze inwestycje sprawiły, że są to obecnie jedne z najnowocześniejszych tego typu placówek w regionie. Wiele dobrego w ostatnich latach wydarzyło się też na drogach powiatowych w naszej gminie. Do największych inwestycji w tej dziedzinie należą: gruntowna modernizacja nawierzchni w Kobyłu i Stępinie, przebudowa centrum Frysztaka, budowa chodników przy drodze Frysztak–Gogołów–Klecie i in. Współpraca samorządu powiatowego w Strzyżowie i samorządu Gminy Frysztak zaowocowała m.in. powstaniem boiska lekkoatletycznego typu „Orlik” we Frysztaku i budową sali gimnastycznej dla Zespołu Szkół im. Jana Pawła II w Stępinie.*

## DĄB „JÓZEF” Z WIŚNIOWEJ Z TYTUŁAMI POLSKIEGO DRZEWA ROKU 2016 I EUROPEJSKIEGO DRZEWA ROKU 2017

Dąb „Józef” z parku dworskiego w Wiśniowej to obecnie chyba najbardziej znany pomnik przyrody z powiatu stryżowskiego i jedno z najbardziej znanych drzew Podkarpacia i Polski. W 2016 r. ten 650-letni dąb wygrał konkurs na Polskie Drzewo Roku, następnie zaś w Brukseli przedstawicielom wnioskodawców wręczono dla „Józefa” tytuł Europejskiego Drzewa Roku 2017. Jego walory przyrodnicze i niezwykle związek z historią sprawiły, że od początku głosowań był w gronie faworytów obu konkursów. Do pełnego sukcesu przyczyniła się zakrojona na szeroką skalę akcja promocyjna w mediach lokalnych, regionalnych i ogólnopolskich oraz w mediach społeczno-



10.10.2016 r. Wręczenie w Bibliotece Narodowej w Warszawie honorowych statuetek dla wnioskodawców za zwycięstwo dębu w konkursie na Polskie Drzewo Roku 2016



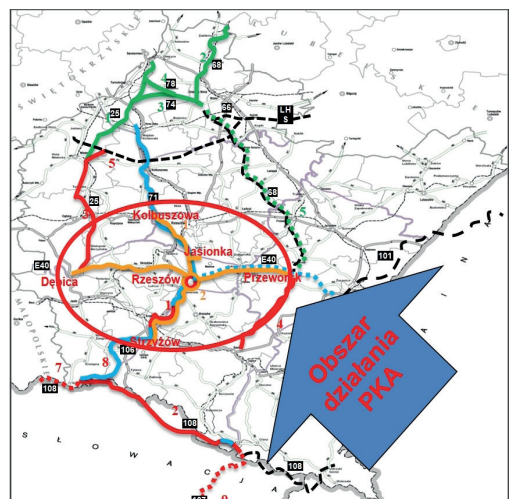
21.03.2017 r. Ogłoszenie wyników konkursu na Europejskie Drzewo Roku 2017 w Parlamencie Europejskim w Brukseli

ściowych, przy dużym zaangażowaniu samorządowców, społeczników, mieszkańców i przyjaciół naszego regionu. Pomysłodawcą akcji promocyjnej był leśnik, radny Rady Powiatu i członek Zarządu Powiatu, mieszkaniec Wiśniowej Pan Piotr Myćka. Dąb „Józef” zdobył w polskiej edycji konkursu 4310 głosów internautów, w europejskiej zaś 17 597, pokonując drzewa zgłoszone z 15 innych krajów europejskich, w tym z Francji, Wielkiej Brytanii, Czech czy Węgier. Nasze drzewo do krajowej edycji zgłoszone zostało przez Starostwo Powiatowe w Strzyżowie, Powiatowe Centrum Kultury i Turystyki w Wiśniowej, Nadleśnictwo Strzyżów i Fundację *Cherry Home*, do europejskiej zaś przez polską organizację ekologiczną – Klub „Gaja”.

## PRZYGOTOWYWANA JEST REAKTYWACJA TRANSPORTU KOLEJOWEGO WG NOWOCZESNYCH ZASAD NA LINII RZESZÓW–JASŁO

Trwają prace związane z modernizacją linii kolejowej nr 106 Rzeszów–Jasło. Obecnie prowadzone są na odcinku z Boguchwały do Czudca. Celem robót jest m.in.: wymiana 12 km torowiska, przebudowa mostu, dwóch wiaduktów i 23 obiektów inżynierskich. Przebudowane lub wybudowane od nowa zostaną również perony dla podróżnych m.in. w Babicy i Zaborowie. Po zakończeniu inwestycji czas przejazdu na poszczególnych odcinkach linii Rzeszów–Jasło ulegnie wydatnemu skróceniu, a pociągi pojadą z prędkością 100 km/h. Zakończenie prowadzonych obecnie robót przewidziano na listopad 2018 r.

Samorząd województwa podkarpackiego zainicjował również całkowicie nowy projekt dotyczący transportu kolejowego pod nazwą Podmiejska Kolej Aglomeracyjna, która ma połączyć Rzeszów m.in. ze stacją w Strzyżowie. W ramach projektu planuje się wybudowanie i zmodernizowanie przystanków oraz zakup nowego taboru. Na terenie gmin i miejscowości objętych projektem zostaną także wybudowane lub przebudowane drogi dojazdowe do dworców i przystanków kolejowych, powstaną parkingi i stacje przesiadkowe. Liderem projektu jest samorząd województwa podkarpackiego, a partnerstwo w projekcie zadeklarował m.in. samorząd powiatu stryżowskiego i samorzady gmin z naszego terenu.

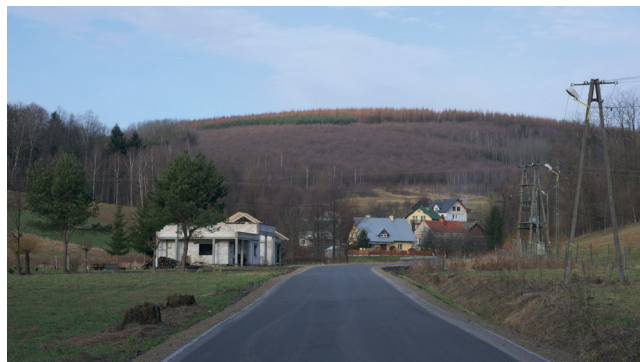


## GMINA NIEBYLEC

Zadania drogowe zrealizowane w ostatnich latach przez samorząd powiatowy w Strzyżowie na terenie gminy Niebylec to m.in.: przebudowa drogi powiatowej nr 1935R Konieczkowa–Lutcza i 2 mostów leżących w jej ciągu, mostu przez rzekę Stobnica w miejscowości Lutcza, drogi nr 1936R Niebylec–Gwoźnica w Gwoźnicy Górnej i mostu w Konieczkowej, drogi powiatowej nr 1931R Żarnowa–Niebylec w Gwoździance i Niebylcu wraz z przebudową mostu, drogi powiatowej w Bliziance oraz odcinka drogi powiatowej nr 1934 Lutcza przez wieś, której



Przebudowa drogi powiatowej nr 1413R Niebylec–Blizianka–Sołonka w miejscowości Blizianka wraz z przebudową przepustów.  
Wartość: 718 818,15 zł



Przebudowa odcinka drogi powiatowej nr 1935R Konieczkowa–Lutcza wraz z przebudową przepustów w miejscowości Lutcza.  
Wartość: 1 189 135,71 zł



Przebudowa drogi powiatowej nr 1931R Żarnowa–Niebylec w miejscowości Gwoździanka. Wartość projektu: 1 044 778,74 zł



Przebudowa drogi powiatowej nr 1936R Niebylec–Gwoźnica w miejscowości Konieczkowa. Wartość projektu: 698 999,78 zł

remont w 100% pokryty został ze środków własnych Powiatu. Łącznie na terenie gminy Niebylec przebudowano 5 mostów, wyremontowano 14 przepustów i położono 11207 mb nowej nawierzchni. W ramach współpracy z samorządem Gminy Niebylec wybudowano trzy odcinki chodnika w Konieczkowej i Niebylcu o łącznej długości 2465 mb. W roku 2018 planowana jest dalsza przebudowa drogi powiatowej Lutcza przez wieś i budowa chodnika przy drodze nr 1936 R Niebylec–Gwoźnica w Gwoźnicy Górnej.



Tadeusz Gruba,  
członek Zarządu  
Powiatu Strzyżowskiego

*W okresie kadencji Rady Powiatu 2014-2018 pełnię funkcję radnego oraz członka Zarządu Powiatu Strzyżowskiego. Działając w porozumieniu z radnymi Rady Powiatu z Gminy Niebylec: Panią Marią Chuchłą – Wiceprzewodniczącą Rady oraz Panem Józefem Dzindzio – Przewodniczącym Komisji Infrastruktury Rady Powiatu zabiegaliśmy o modernizację infrastruktury drogowej na terenie naszej gminy. Gmina Niebylec nie posiada instytucji powiatowych, stąd też główny nacisk położono na przebudowę mostów, dróg oraz budowę chodników przy drogach powiatowych, dążąc do poprawy bezpieczeństwa ich użytkowników. Większość zaplanowanych zadań zostało zrealizowane przy wykorzystaniu środków zewnętrznych oraz pochodzących z budżetu Powiatu Strzyżowskiego ze wsparciem finansowym Gminy Niebylec.*

## PRZYWRÓCENIE SĄDU REJONOWEGO W STRYŻÓWIE ORAZ POSTERUNKÓW POLICJI W NIEBYLCU I WIŚNIOWEJ

1 stycznia 2016 r. odwrócono dokonane wcześniej zmiany organizacyjne i po trzyletniej przerwie na mapę polskiego sądownictwa powrócił Sąd Rejonowy w Stryżowie. Przywrócenie samodzielności stryżowskiego Sądu to m.in. efekt starań i determinacji samorządowców, pracowników sądownictwa, a także mieszkańców, którzy wspierali kolejne działania i organizowane w tej sprawie akcje społeczne. Samorząd powiatowy w Stryżowie wielokrotnie wnioskował o przywrócenie samodzielnego sądu, będącego przez dziesięciolecia istotną częścią administracji państwowej w powiecie stryżowskim.



Konferencja prasowa zorganizowana przez Starostę Stryżowskiego w sprawie przywrócenia Sądu Rejonowego w Stryżowie jako samodzielnej jednostki sądowniczej.  
Stryżów, 2 lipca 2015 r.

Ważnym z punktu widzenia mieszkańców powiatu wydarzeniem było także przywrócenie posterunków policji w Niebylcu i Wiśniowej, zlikwidowanych w 2012 r. w ramach reorganizacji w strukturze Policji. Powrót posterunków to efekt wspólnych działań społeczności lokalnych, policji, samorządów gminnych i władz powiatowych, które od początku wspierały postulaty w tej sprawie. Uruchomienie posterunku w Wiśniowej miało miejsce 25 listopada 2016 r., zaś w Niebylcu – 15 listopada 2017 r. Pierwszy z nich mieści się w budynku, który wraz z nieruchomością, stanowiącą własność Skarbu Państwa, został na mocy umowy darowizny za zgodą Wojewody Podkarpackiego przekazany na rzecz Gminy Wiśniowa przez Starostę Stryżowskiego, drugi z kolei znajduje się w budynku Gminnego Ośrodka Kultury w Niebylcu. Dzięki tym staraniom w powiecie stryżowskim jako pierwszym na Podkarpaciu udało się przywrócić strukturę organizacyjną policji sprzed 2012 r., a poprzez to umocnić system bezpieczeństwa publicznego na naszym terenie.



Otwarcie posterunku policji w Niebylcu



Posterunek policji w Wiśniowej

## GMINA WIŚNIOWA

Samorząd powiatowy w Strzyżowie wiele starań poświęca obiektom dziedzictwa kulturowego, dając temu wyraz m.in. w kolejnych inwestycjach realizowanych w zespole parkowo-dworskim i folwarcznym w Wiśniowej. W pierwszym etapie rewitalizacji poddany został park oraz część pomieszczeń stajni, które zaadaptowano na pokoje noclegowe i salę konferencyjną. Po remoncie pozostałej części na parterze powstanie sala konferencyjna oraz zaplecze gastronomiczne, zaś na poddaszu kolejne pokoje gościnne. W 2018 r. przewidziano rewitalizację oficyny, w której umiejscowione będą sale wystawowe i audiowizualne do prezentacji treści związanych z kulturą, zabytkami i turystyką powiatu strzyżowskiego oraz pokój Zygmunta Mycielskiego zrekonstruowany i wyposażony na wzór z 1931 r.



Zrewitalizowane, zabytkowe obiekty gospodarcze w zespole parkowo-dworskim i folwarcznym w Wiśniowej



Nowe zadaszenie nad przebudowywaną obecnie drugą częścią zabudowań gospodarczych w Wiśniowej

W wyremontowanych pomieszczeniach swoją siedzibę ma Powiatowe Centrum Kultury i Turystyki w Wiśniowej, które utworzone zostało decyzją Rady Powiatu Strzyżowskiego 14 listopada 2014 r., a z dniem 1 marca 2018 r. uzyskało osobowość prawną, stając się pierwszą samorządową instytucją kultury Powiatu Strzyżowskiego. Podstawowym celem działalności Centrum jest tworzenie, upowszechnianie i ochrona kultury poprzez wielokierunkową aktywność społeczną, edukacyjną, sportową, rekreacyjną i turystyczną na terenie naszego powiatu.

Lata 2014–2018 to także okres działań samorządu powiatowego w Strzyżowie, mających na celu poprawę infrastruktury drogowej na obszarze gminy Wiśniowa. Dzięki uzyskanym środkom zewnętrznym, środkom z budżetu Powiatu oraz przekazanim przez Gminę Wiśniowa udało się zrealizować wiele istotnych i potrzebnych zadań. Zabezpieczono i zlikwidowano osuwisko w ciągu drogi powiatowej nr 1920R Różanka–Wiśniowa w Niewodnej, wyremontowano 11 przepustów i położono łącznie ponad

7 km nowej nawierzchni asfaltowej. Inwestycje te dotyczyły dróg takich jak: nr 2405R Jaszczurowa–Wiśniowa, nr 1350R Różanka–Grodzisko, nr 1923R Frysztak–Kobyłe–Jazowa i nr 1926R Kożuchów–Markuszowa–Oparówka–Wysoka Strzyżowska i in. Przygotowywana jest również przebudowa mostu na rzece Wiślók w Markuszowej.



Przebudowa drogi powiatowej nr 1350R Różanka–Grodzisko w miejscowości Różanka. Wartość: 453 872,51 zł



Piotr Myćka  
członek Zarządu  
Powiatu Strzyżowskiego

*W kadencji 2014-2018 w Zarządzie Powiatu Strzyżowskiego reprezentuję mieszkańców Gminy Wiśniowa. Jestem przekonany, że inwestycje powiatowe realizowane na terenie naszej Gminy nie tylko poprawiają warunki komunikacyjne, ale również stanowią mocne wsparcie gospodarcze i kulturalne dla całego powiatu strzyżowskiego. Realizacja dotychczasowych zadań możliwa była dzięki dobrej współpracy ze Starostą, pozostałymi członkami Zarządu, jak również z radnymi powiatowymi z Gminy Wiśniowa, Panią Małgorzatą Książek i Panem Grzegorzem Tomaszewskim.*

## NASZE PROJEKTY



Przebudowa i rozbudowa budynku przy ul. Parkowej 7 w Strzyżowie na potrzeby jednostek samorządu powiatowego.  
Wartość inwestycji: 4 574 434,06 zł. Okres realizacji: 2017–2018



Przebudowa drogi powiatowej nr 1931R Żarnowa–Niebylec w miejscowości Gwoździanka. Wartość inwestycji: 1 040 778,74 zł.  
Okres realizacji: 2016 r.



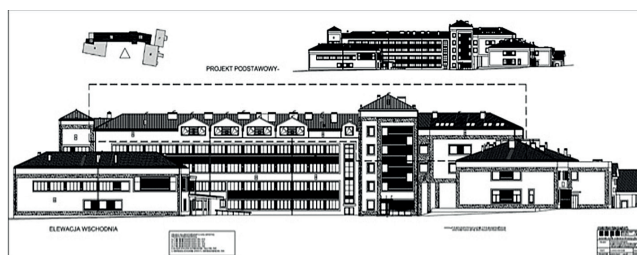
Przebudowa mostu drogowego w ciągu drogi powiatowej nr 1930R Żarnowa–Glinik Zaborowski w miejscowości Zaborów.  
Wartość: 5 735 560,36 zł. Okres realizacji: 2017 r.



Przebudowa drogi powiatowej nr 1320R Cieszyna–Huta Gogołowska–Kamienica wraz z przebudową mostów i przepustu w miejscowościach Sępina i Huta Gogołowska. Wartość: 1 634 806,53 zł.  
Okres realizacji: 2017 r.



Przebudowa i rozbudowa przyszłolnego obiektu sportowego w celu przystosowania do wymogów boiska lekkoatletycznego typu „Orlik” przy Specjalnym Ośrodku Szkolno–Wychowawczym we Frysztaku.  
Wartość inwestycji: 2 563 361,34 zł. Okres realizacji: 2017–2018



Rozbudowa, nadbudowa i zmiana sposobu użytkowania pomieszczeń Szpitala Powiatowego oraz doposażenie Zespołu Opieki Zdrowotnej w Strzyżowie. Planowa wartość inwestycji: 11 845 609,94 zł.  
Okres realizacji: 2018–2019

Wydawca: Zarząd Powiatu Strzyżowskiego

Tekst i zdjęcia: Starostwo Powiatowe w Strzyżowie, ul. Przeclawczyka 15, 38-100 Strzyżów, tel. 17 276 50 00, 17 276 50 01, 17 276 50 02, fax. wew. 13, e-mail: starostwo@strzyzowski.pl, strona internetowa: www.strzyzowski.pl

Opracowanie graf.: Pracownia Wydawniczo-Fotograficzna APLA, www.pracownia-apla.pl, tel. 502 677 837

Druk: pbDruk

## WAŻNE WYDARZENIA



21.03.2017 r. Wręczenie w Brukseli nagrody dla wnioskodawców za zwycięstwo dębu z Wiśniowej, w konkursie na Europejskie Drzewo Roku 2017



04.09.2017 r. Ogólnopolska i Wojewódzka Inauguracja Roku Szkolnego 2017/2018 w Centrum Kształcenia Praktycznego w Dobrzehowie z udziałem Prezesa Rady Ministrów RP Pani Beaty Szydło i Minister Edukacji Narodowej Pani Anny Zalewskiej



08.12.2015 r. Otwarcie i poświęcenie nowego budynku Przychodni Rehabilitacyjnej w Strzyżowie



11.02.2017 r. Poświęcenie Kaplicy pw. św. Brata Alberta i Pracowni Tomografii Komputerowej w Szpitalu Powiatowym w Strzyżowie



22.09.2016 r. Wręczenie nagrody dla Powiatu Strzyżowskiego za zwycięstwo w ogólnopolskim rankingu wykorzystania środków unijnych w latach 2007–2015 w kategorii „powiat”



17.01.2017 r. Podpisanie umowy na budowę dużej obwodnicy Strzyżowa podczas XXIX sesji Rady Powiatu Strzyżowskiego w Centrum Kształcenia Praktycznego w Dobrzehowie



14.05.2014 r. Oddanie do użytku i poświęcenie Regionalnego Centrum Edukacji Zawodowej i Nowoczesnych Technologii w Dobrzehowie



23.01.2018 r. Rozpoczęcie budowy obwodnicy Czudca